

Symaskins ABC



Lär känna din symaskin – modell BERNINA activa

När du har jobbat igenom detta kompendium så kommer du att veta mer om maskinens alla sömmar, funktioner, syfötter och andra tillbehör. Med nya kunskaper om alla möjligheter på din BERNINA symaskin blir sömnaden både roligare och mer kreativ.

Kombinera gärna med att sy något av alla de småprojekt vi har för nybörjare och skolbruk.

Vi önskar dig mycket nöje!



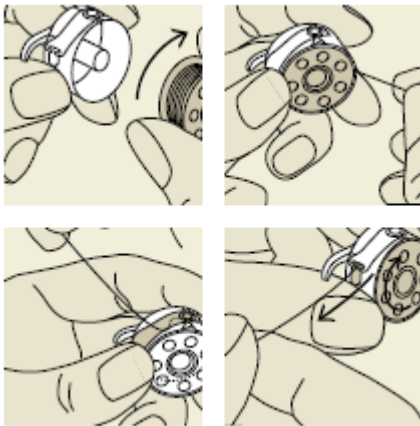
Grundkunskap om symaskinen

Bruksanvisningen

Det är en stor fördel om du läser bruksanvisningen innan du börjar sy och arbeta på din maskin första gången. Då är du bättre förberedd på hur man spolrar, och träder tråden vid olika sömmar. Det är också bra att veta var informationen står om hur du väljer sömmar, hur du kan ändra olika inställningar och hur du felsöker.

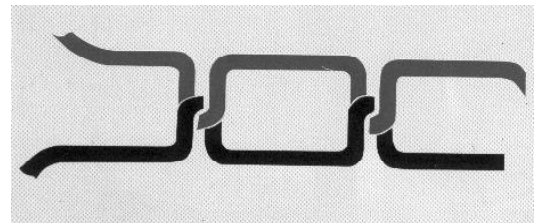
Trådspänning

Det är bra att veta hur man ändrar trådspänning. Oftast behöver man inte ändra men ibland vill man ha vissa effekter eller justera in efter ett speciellt material. Syr man i ett material man inte har provat tidigare är det bra om man alltid syr ett litet prov först, för att försäkra sig om att inställningen är riktig.



Kontrollera alltid undertrådsspänningen samtidigt som du träder undertråden: *Lägg spolen i spolkapseln och träd tråden under spännfjäders. När man nu håller i tråden, skall den kunna hålla spole med kapsel, dvs. tråden skall inte löpa ut. Gör ett litet kast med kapseln (som med en jo-jo). Då skall spolkapseln löpa nedför tråden, dvs. tråden dras ut en liten bit, men stannar själv igen.*

Övertrådsspänningen kontrollerar du enklast vid sömnad: *Sy en raksöm i dubbelt tyg med en stygnlängd på 3 – 4. Övertråden och undertråden skall mötas **mellan** de två tyglagren, dvs. om det är små öglor på den ena eller den andra sidan, skall spänningen ställas in, och eftersom vi redan har kontrollerat undertrådsspänningen, är det övertrådsspänningen vi justerar på.*

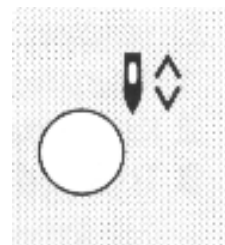


Nålstopp

De flesta av Berninas nyare elektroniska maskiner har nålstopp, dvs. nålen stannar alltid högst upp. Ibland vill man emellertid att nålen stannar nere i tyget, och då finns en knapp, där man kan välja att låta nålen stanna nere i tyget hela tiden.

På de lite större modellerna finns nålstopp också i pedalen:

Tryck ner med hälen, så syr maskinen ett halvt stygn; nålen går ner i tyget, tryck en gång till och nålen går upp.



Med nålstopp behöver man nästan aldrig använda handhjulet.

När undertråden skall hämtas upp - använd gärna nålstoppet:

Håll i övertråden, trampa lätt på pedalen = nålen går ner och upp – och tråden är hämtad.

(På maskiner med nålstopp i pedalen = tryck med hälen mot pedalen 2 ggr.)

Nål, Tråd & Tyg

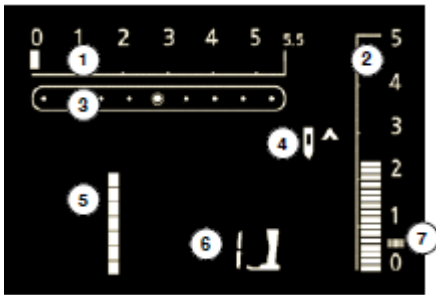
Det är viktigt att du syr med en nål som är hel och rak – en skadad nål kan ge problem som hoppstyg eller skador i tyget. Välj lämplig nål utifrån tygets tjocklek och struktur - om det är vävt eller stickat, samt beroende på vilken trådsort du önskar sy med. **Kontrollera alltid nålen om något ej fungerar i sömnaden!**

Likaså är det viktigt med en god trådqualität för att få problemfri sömnad och vackra sömmar. Köp helst kvalitetstråd för att undvika ojämna, luddiga trådar som ger instabil trådspänning eller oförklarliga trådbrott. Det finns oftast bomull- eller syntettråd att välja på. En grövre tråd kräver alltid en grövre nål och ev justering av trådspänning.

Tyget tjocklek, struktur och användningsområde avgör vilket nål och vilken trådsort du bör välja. Det blir oftast finare sömmar i ett tvättat tyg (då försvinner en del av tygets ytbehandling från fibrerna och tyget får en mjukare känsla)

Display

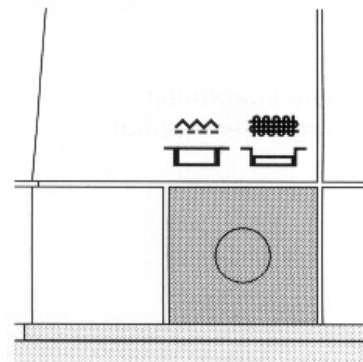
På displayen framtill på maskinen ser du alla inställningar tydligt:



1. Stygnbredd
2. Stygnlängd
3. Nålposition - 9 olika lägen
4. Nålstopp - uppe/nere
5. Vald söm - nummer
6. Syfot - rekommenderad
7. Symbol för satinsöm/knapphålsöm

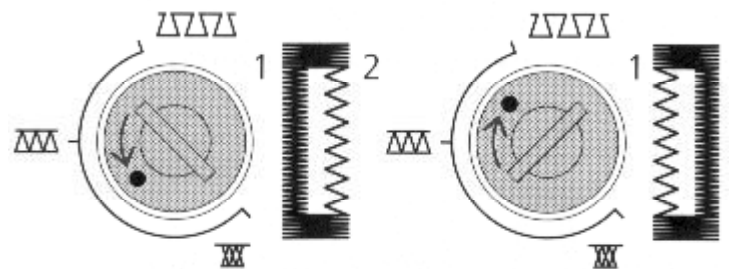
Mataren

De små tänderna, som sitter under syfoten är mataren/transportören. Det är den, som ser till att tyget glider under syfoten. Om man vill sy t ex frihandsbroderi så ska mataren sänkas (slås av) – detta för att tyget manuellt ska kunna flyttas fritt under syfoten.



Balans

Om man syr knapphål eller sömmar där materialet transporteras både framåt och bakåt, kan man ibland behöva justera balansen. Med balansknappen ändras matningen så att stygnen bibehåller samma stygnlängd i båda riktningar. Sy ett prov i det aktuella materialet och kolla att sömbilden blir korrekt.



Syfötter

Till maskinen följer det med ett antal standard-syfötter (olika antal beroende på maskinmodell). Varje syfot har ett eller några specifika användningsområden. Med rätt vald syfot så blir sömnaden enklare och roligare. Det finns också en mängd extra syfötter för olika ändamål, så var inte rädd att fråga eller utforska. Vissa maskiner har "hela syfötter", andra har "sulor" – funktionen är likvärdig med man monterar dem på olika sätt (se beskrivning nedan)



1 **Standardfot**

till nytto-och dekorsömmar, den mest använda. Syfoten är speciellt för matarstyrda sömmar. Lägg märke till att trådslitsen sitter ute på sidan, för att förhindra att tråden hakar fast, när man syr tillbaka.



2 **Overlockfot**

Underlättar vid ihopsömnad av två lager elastiskt tyg. Den lilla metalltappen håller ut sömmen och på så vi undviker vi en hård/rullad kant. Kan också användas vid vanlig sicksack-söm i kanten på enkelt tyg.



3 **Knapphålsfot**

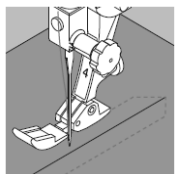
har två spår på undersidan till plats för knapphållet. Framtill finns en liten tapp, där en iläggstråd kan hakas fast för att få ett lite fylligare och mer markerat knapphål.

På modellerna i 3-serien följer det med en knapphålsfot med släd som syr helautomatiska knapphål som memoreras.



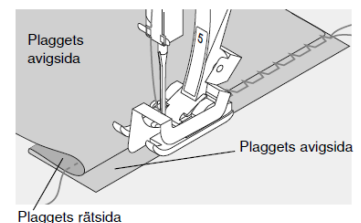
4 **Blixtlåsfot**

Underlättar sömnaden bredvid ett upphöjt blixtlås. Nålen flyttas ut till höger eller vänster och sedan styr du utmed tygkanten. Skall man förbi låset, tryckes nålstopp = nålen går ned i tyget, syfoten lyftes och man drar förbi låset.

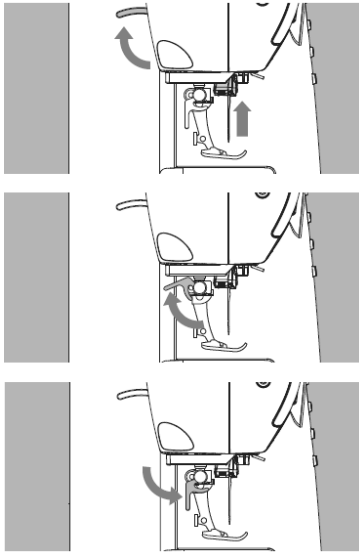


5 **Blindstygnfot**

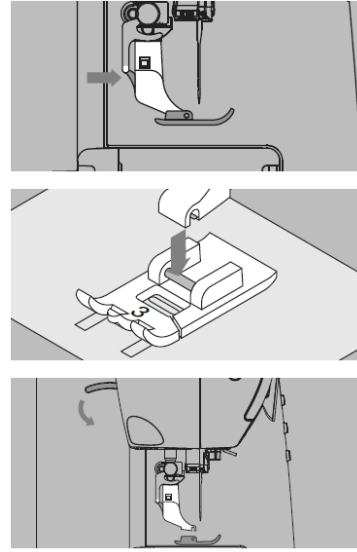
används vid osynliga uppfällnings-sömmar. Passar bäst på lite kraftigare tygkvaliteter för bästa resultat.



Byta syfot:



Byta syfots-sula:

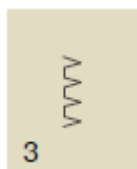


Grundsömmar

De mest använda sömmarna är raksöm och zigzag. I tabellen ser du rekommenderade inställningar för stygnlängd/-bredd beroende på vad sömmarna används till:

Söm	Användningsområde	Stygnlängd	Stygnbredd	
1 	Raksöm	Ihopsömnad av vävda tyger	2,25	0
		Stickningar i tunna material	3 – 3,5	0
		Stickningar i tjocka material	3,5 – 4,5	0
		Maskinträckling	5	0
2 	Zigzag	Kantsöm i mellantjocka material	1,5	3,5
		Kantsöm i tjocka material	1,5	3,5 - 5
		Ihopsömnad av stretchtyg	1	0,5 – 1
		Dekorsöm, som satinsöm	0,25 – 0,5	Bestäm själv
		Dekorsöm, synlig zigzag	Bestäm själv	Bestäm själv

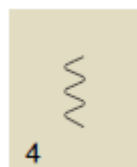
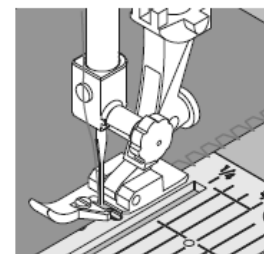
Andra nyttosömmar



Vari-overlock:

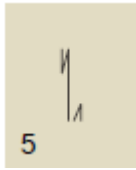
Ihopsömnad av tunnare stickade material.
Kantsömnad i finare material.
Musselsöm.

TIPS: Om man använder en overlockfot #2, undviker man att tyget drar ihop sig 😊



Bågsöm:

Påsömnad av resårband. Bågsömmen gör att man kan sträcka resår och tyg utan att tråden går av.
Du kan laga revor/hål- minska stygnlängden.



Raksöm m fästning / Fästsöm:

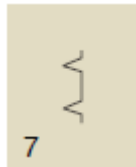
Motsvarar en allmän raksöm, men börjar med att fästa och avslutar med att fästa, när man har tryckt en gg på fästknappen.



Förstärkt söm:

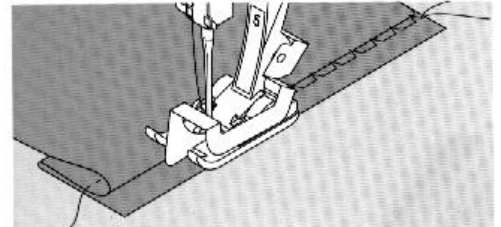
Den förstärkta sömmen kan sys antingen som en raksöm eller som en zigzag. Raksömmen används speciellt till att förstärka utsatta sömmar som t ex. grensömmen på en byxa.

Zigzag-sömmen kan användas till att förstärka en söm (motsvarande raksöm) eller som dekorsöm, där den tredubbla sömmen ger en elegant effekt.



Osynlig fällsöm:

Används till osynligt upplägg i lite kraftigare material.

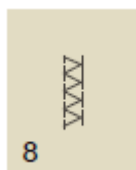


Kasta först råkanten.

Upplägget pressas och träcklas eventuellt.

Tyget läggs som visas på ovanstående bild, och sömmen sys med den osynliga uppfällningsfoten # 5, genom att styra efter tygvikningen.

I tunnare material får man ev en synlig söm (ett litet stygn med jämna mellanrum), som kan användas som en elegant/ruffig effekt.



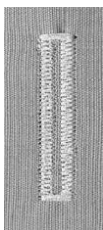
Dubbel overlock:

Till ihopsömnad eller kantning av trikåtyger och tyger som lätt repar sig. Till skillnad från vari-overlock, är denna söm låst i bägge sidor, och blir därför stabilare.

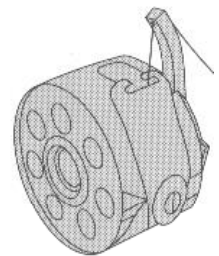
TIPS! Stickade material

Använd nya maskinnålar/
stretchnålar för att undvika att
skada tygets maskor

Knapphål

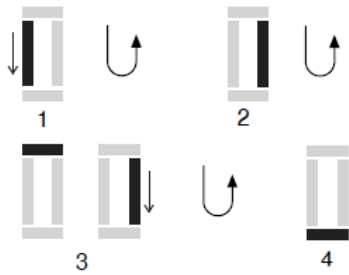


För att få ett riktigt fint knapphål så bör undertrådens spänning ökas. Detta görs genom att trä undertråden i det lilla ögat/hålet på spolkapseln "arm/horn". Träd med fördel undertråden på detta vis när du syr täta dekorsömmar eller andra sömmar, när undertråden inte skall synas på rätsidan.



Manuellt knapphål 4-steps med syfot #3 (B215):

Märk ut knapphållets placering och storlek på tyget



1. Sy första strängen – **tryck därefter på backknappen.**
2. Maskinen syr nu en raksöm bakåt – stanna vid början – **tryck därefter på backknappen.**
3. Maskinen tränar och syr sedan andra strängen – stanna vid slutet – **tryck på backknappen.**
4. Maskinen tränar och fäster några stygn, stannar sen.

För flera knapphål – upprepa ovanstående procedur.

Vill du sy flera knapphål i lika storlek på ett enklare sätt så underlättas det med knapphålsfot #3B (extra tillbehör). Med denna syfot så kan du ställa in storleken med en liten röd markering – så du lätt ser vilken storlek du syr i.



Automatiskt Knapphål med syfot # 3A (B330/350/380):



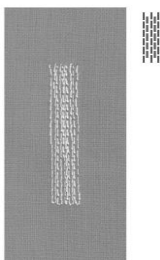
1. Sy första strängen – **tryck därefter på backknappen.**
2. Maskinen syr nu en raksöm bakåt...
3. ...Maskinen tränar...
4. ...och syr sedan andra strängen...
5. ...Maskinen tränar och fäster några stygn, stannar sen.



För flera knapphål – maskinen har memorerat storleken – du kan lätt sy önskat antal knapphål bara genom att trycka på fotpedalen.

Stoppning

Snabb lagning av litet hål eller reva i tyget.
Använd syfot #1 (B215) eller syfot #3A (B 3-serien).



- Nålen börjar att sy i bakre vänstra hörnet.
- Sy önskad längd – tryck därefter på backknappen för att programmera längden.
- Nu syr maskinen fram och tillbaka och avslutar sedan med några fäststygn och stannar.

Vid stora hål; flytta tyget – sy lagningen en gång till (OBS! storleken ligger kvar i minnet – så det är bara att trycka på fotpedalen)

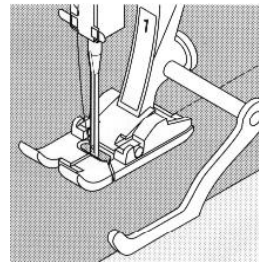
Dekorsömmar



Med dekorsömmar kan du skapa eleganta effekter på tyger. Du kan också använda dekorsömmar till att sy synliga uppläggnings-sömmar, och sedan klippa av tygkanten intill sömmen. De flesta dekorsömmar är så breda och många sys med matning både framåt och bakåt – så att tyget avkantas och inte repar sig.

Tillbehör - Kantlinjal

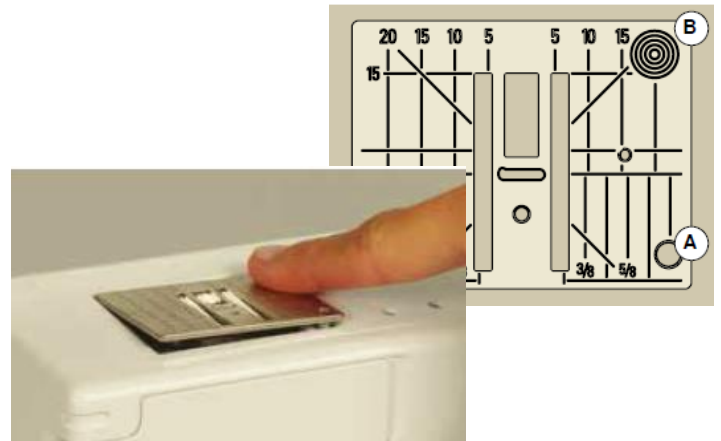
Kantlinjalen kan skruvas fast ibak på de flesta av syfötterna, och hjälper dig att hålla ett exakt avstånd till en redan sydd söm eller en tygkant.



Rengöring – borste, stygnplåt, symaskinsolja

Man får en finare sömnad och maskinen håller längre, om man regelbundet håller rent runt griparen och under stygnplåten från trådrester och damm (eller avbrutna nålar).

Du lossar **stygnplåten** genom att trycka plåten neråt i högra hörnet vid den runda symbolen vid "B".



Tag även ur **spolkapsel** och sedan **griparen** genom att trycka på fjäderhaken till vänster om griparhållaren (den svarta ringen) så att denna fälls framåt.



Använd rengöringsborsten och en mjuk trasa, ev en dammsugare också, för att få bort damm.

Sätt 1-2 droppar **symaskinsolja** på griparens yttersta kant innan du sätter tillbaka griparen i maskinen.



Vid behov torka av maskinen med en mjuk, lätt fuktad trasa.

Lycka till med din symaskin!